

**Agrupamento de Escolas da Zona Urbana da Figueira da Foz**  
**Escola Básica de Abadias**

**Plano de Contingência**  
**Ano Letivo 2020-2021**



**Plano de Contingência**  
**Ano Letivo 2020-2021**

## **1- ENQUADRAMENTO**

Este plano permite que a EB de Abadias (pessoal docente, não docente, monitoras de ATL e alunos/crianças) esteja preparada para enfrentar, de modo adequado, as possíveis consequências de uma epidemia em estreita articulação com o Agrupamento, com as famílias, os serviços de saúde e outras estruturas pertinentes da comunidade educativa.

### **1.1. O que é o Corona Vírus – Covid-19**

O COVID-19 é o nome oficial, atribuído pela Organização Mundial da Saúde (OMS), à doença provocada por um novo coronavírus (SARS-COV-2), que pode causar infeção respiratória grave como a pneumonia. Este vírus foi identificado pela primeira vez em humanos, no final de 2019, na cidade chinesa de Wuhan, província de Hubei, tendo sido confirmados casos noutros países.

### **1.2. Principais Sintomas**

Os sintomas são semelhantes a uma gripe, como por exemplo:

- Febre;
- Tosse;
- Falta de ar (dificuldade respiratória);
- Cansaço.

### **1.3. Tempo de incubação e formas de manifestação**

O **período de incubação** (até ao aparecimento de sintomas) situa-se entre 2 a 12 dias, segundo as últimas informações publicadas pelas Autoridades de Saúde. Como medida de precaução, a vigilância ativa dos contactos próximos decorre durante 14 dias desde

a data da última exposição a caso confirmado.

As medidas preventivas no âmbito do COVID-19 têm em conta as vias de transmissão direta (via aérea e por contacto) e as vias de transmissão indireta (superfícies/objetos contaminados).

Considera-se que o **COVID-19 pode transmitir-se:**

- Por gotículas respiratórias (partículas superiores a 5 micra);
- Pelo contacto direto com secreções infecciosas;
- Por aerossóis em procedimentos terapêuticos que os produzem (inferiores a 1 micron).

#### **1.4. População alvo**

Comunidade Educativa da EB de Abadias (alunos/crianças, pessoal docente, não docente e monitoras de ATL).

## **2 - PROCEDIMENTOS PREVENTIVOS**

É previsível que surjam casos de profissionais ou alunos/crianças e demais acompanhantes doentes com possível comprometimento da vida da instituição escolar. Dada a situação provocada pela pandemia e os diferentes quadros a que a sua evolução nos poderá sujeitar neste sentido, é necessário proceder à delimitação de um Plano de Contingência para organização e funcionamento da escola.

### **2.1. Higiene dos espaços e materiais**

- As casas de banho devem apresentar as condições sanitárias necessárias para as boas práticas de higiene, nomeadamente papel higiénico, sabão e toalhas de papel;
- As casas de banho devem ser limpas sempre que utilizadas ou pelo menos duas vezes de manhã e duas vezes à tarde seguindo a seguinte sequência: primeiro as torneiras, seguidas dos lavatórios e finalmente os sanitários e o chão;

- As zonas e objetos de uso comum (maçanetas, corrimão, interruptores, zonas de contacto frequente,...) devem ser desinfetadas ou pelo menos duas vezes de manhã e duas vezes à tarde;
- As salas de aula devem ser limpas após cada utilização;
- O refeitório será limpo após a utilização de cada grupo e antes do outro entrar na área;
- Confirmar que a gestão de resíduos é mantida, diariamente, sem necessidade de proceder a tratamento especial;
- Sempre que possível, e que tal não comprometa a segurança dos alunos/crianças, devem manter-se janelas e/ou portas abertas de modo a permitir uma melhor circulação do ar e evitar toques desnecessários em superfícies;
- Deve ser acautelada a disponibilização de solução antisséptica à entrada dos edifícios;
- Os produtos de limpeza a utilizar e os procedimentos específicos a ter em conta na higienização de espaços e materiais são os emanados pela DGS e DGEstE, cujo documento deve estar afixado num local bem visível para todos os funcionários encarregues da limpeza.

## **2.2. Organização escolar**

Na organização do espaço escolar serão colocadas em prática as orientações emanadas pela DGS e DGEstE cujo documento deve ser afixado em local visível para todos.

- Os alunos devem ser organizados em grupos/turma e esta organização deve ser mantida durante todo o período de aulas presenciais;
- Terão que ser elaborados horários desfasados de modo a diminuir ao máximo o contacto entre alunos/crianças de diferentes grupos/turma;
- As aulas de cada grupo/turma devem decorrer sempre no mesmo espaço e, cada

aluno/criança deve ter sempre a mesma mesa de trabalho. No caso de ser necessário, por motivos pedagógicos ou de saúde, mudar um aluno de mesa, o mobiliário deve ser corretamente desinfetado antes de se proceder à troca;

- As salas devem manter-se sempre arejadas e limpas, as mesas devem manter o maior distanciamento possível entre elas, evitando colocar alunos/crianças de frente uns para os outros;

- As atividades desportivas devem ser planeadas de modo a que impliquem o menor contacto possível entre alunos/crianças;

- Os intervalos devem ter a menor durabilidade possível e ser desfasados, ou decorrer em locais específicos definidos pela escola;

- Os circuitos e procedimentos no interior da escola, após definidos, devem ser marcados com sinalização de fácil leitura;

- Os diferentes grupos/turma deverão, sempre que possível, usar as casas de banho predestinadas para a sua turma;

- Os alunos não deverão partilhar a mesma casa de banho;

- Devem evitar-se concentrações nas idas às casas de banho;

- Cada estabelecimento de ensino terá que providenciar uma sala de isolamento.

- O refeitório deverá estar organizado segundo o Plano de Segurança.

#### **. Refeitório:**

- Períodos de almoço, sempre que possível, desfasados;

- Lavagem e desinfecção das mãos antes e após o consumo da refeição;
- Utilização de máscara e luvas por parte dos funcionários;
- Talheres e guardanapos fornecidos em embalagem (sempre que possível);
- Higienização e desinfecção das mesas e cadeiras após cada utilização;
- Assegurar uma boa ventilação e renovação de ar.

### **2.3. Orientações para alunos/crianças, pessoal docente e não docente**

- O pessoal docente e não docente deverá usar máscara permanentemente;
- Ao entrar na escola todos devem desinfetar as mãos;
- Ao entrar na escola todos devem desinfetar as solas dos sapatos nos respetivos tapetes:
- As mãos devem ser lavadas frequentemente com água e sabão durante 20 segundos;
- Reforçar a lavagem das mãos antes e depois das refeições, antes da entrada em sala de aula e depois da utilização da casa de banho;
- Utilizar lenços de papel (utilização pessoal), deitá-los no caixote do lixo depois de utilizados e lavar as mãos de seguida;
- Tossir ou espirrar para a zona interior do braço, com o cotovelo fletido e nunca para as mãos;

- Evitar tocar nos olhos, nariz e boca;
- Evitar tocar em bens e superfícies comuns: maçanetas, paredes, portas, ... caso seja imprescindível tocar, lavar ou desinfetar as mãos de seguida;
- A entrada, no recinto escolar, de encarregados de educação e outros elementos exteriores à escola será esporádica e, caso aconteça, estes elementos terão que utilizar máscara e permanecer o menos tempo possível no interior das instalações.

#### **2.4. Procedimentos perante um caso suspeito**

Caso se identifique um caso suspeito no estabelecimento de ensino, este será encaminhado para a área de isolamento pelo percurso previamente traçado. O aluno/criança ou adulto deve permanecer na sala de isolamento, acompanhado pela pessoa responsável, cumprindo as instruções básicas no controlo da infeção (uso de máscara e luvas);

. Será contactado, de imediato, o encarregado de educação da criança;

. Será contactado o SNS Saúde 24 (808 24 24 24), assim como as autoridades de saúde locais, fornecendo o nome, data de nascimento e contacto telefónico do caso suspeito;

. A limpeza e desinfeção de todos os espaços será reforçada e os resíduos produzidos pelo caso suspeito serão acondicionados em dois sacos de plástico resistentes, com dois nós apertados e devem ser colocados em contentores coletivos após 24h da sua produção.

## 2.5. Área de isolamento

Os alunos ou profissionais, que manifestem febre ou outros sintomas de uma possível infeção com o COVID-19, **não devem vir para a Escola**, a fim de evitar o contágio de outras pessoas

A área de isolamento (espaço fechado) tem como finalidade evitar ou restringir o contacto direto com casos suspeitos.

O “**Espaço de isolamento**” da Escola EB de Abadias fica numa sala da Cave comum a um WC privativo. É um espaço reservado, com janela, com saída rápida para o exterior. Esta zona tem como finalidade evitar ou restringir o contacto direto com quem apresente os sintomas acima descritos.

Este espaço dispõe o seguinte equipamento:

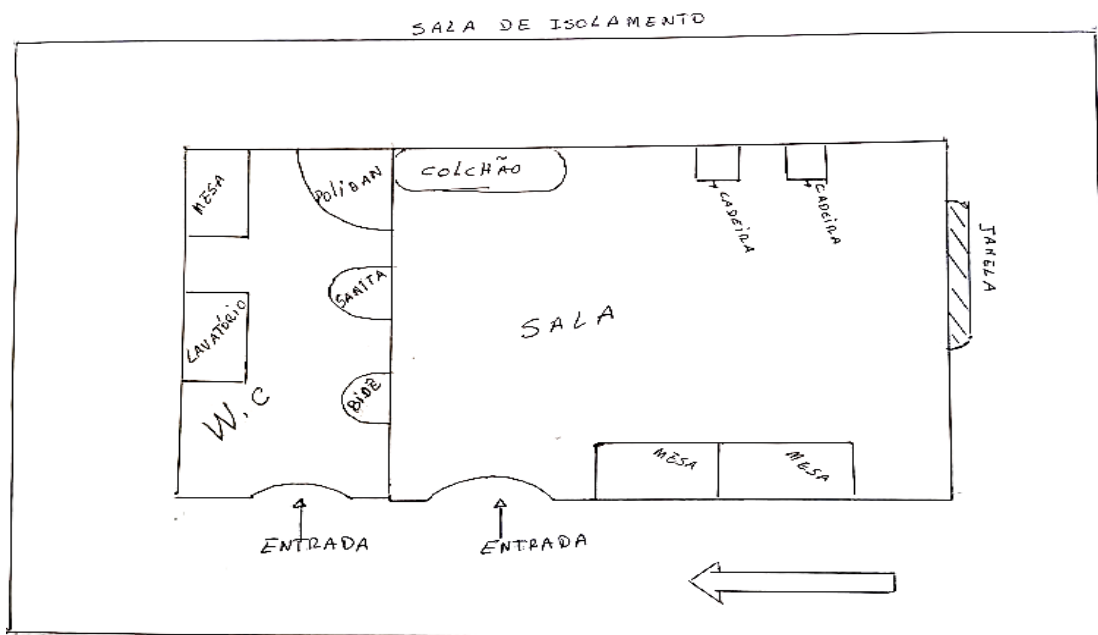
- dispositivo com solução de limpeza das mãos à base de álcool;
- lenços de papel;
- água (copos e garrafas), bolachas e barras de cereais;
- termómetro;
- sacos de lixo;
- máscara;
- mesa de apoio e cadeiras;
- contentor de resíduos (com abertura não manual e saco de plástico);
- toalhetes de papel;
- luvas descartáveis.

### Percurso para a sala de isolamento

O percurso do aluno/criança com suspeitas de infeção até à sala de isolamento está identificado, seguindo, preferencialmente, o circuito da turma.



- **SALA DE ISOLAMENTO**



## 2.6. Regime/Horários

Os horários serão elaborados tendo em conta um dos três regimes:

### 1º Regime presencial, 2º Regime misto, 3º Regime não presencial

Relativamente ao **Regime Presencial**, Regime adotado neste momento, todas as atividades letivas devem ser desenvolvidas nos termos da legislação em vigor, podendo, caso se verifique necessário, serem implementadas algumas regras de modo a cumprir com as orientações das unidades de saúde. Deste modo, os grupos/turmas deste estabelecimento de ensino terão horários desfasados a fim de que os alunos/crianças dos diferentes grupos/turmas se encontrem o menos possível.

**HORÁRIO DAS ATIVIDADES LETIVAS** – Entrada 8h45 / 9h - Saída 16h45 / 17h.

**HORÁRIO DO ATL** - Entrada 7h30 / 8h30 - Saída 17h15 / 19h30

## **. Local de entrada e saída e percurso até à sala de aula e vice-versa**

As turmas do 1.º e 2.º anos, 3.º e 4.º anos entrarão pelos portões que dão acesso mais direto às entradas por onde não há de circular para se deslocarem para a sala de aula (portão central, portão lateral). As entradas no edifício serão três, onde os alunos farão a desinfeção das mãos e do calçado, nos locais próprios.

Os horários de entrada e saída das turmas terão um desfasamento de 15 minutos entre os 1.º e 2.º anos e os 3.º e 4.º anos.

Os grupos/turma do 1.ºA e 1.ºB, entrarão pelo portão principal, lado direito, seguindo o circuito para a porta do quadrado; os grupos /turma do 1.ºC e 2.ºB, entrarão pelo portão principal, lado esquerdo, seguindo o circuito para a porta de entrada principal; o grupo/turma do 2.ºA entrará pelo portão lateral, lado direito e o grupo/turma do 2.ºC entrará pelo portão lateral, lado esquerdo, entre as 8:45/8:55.

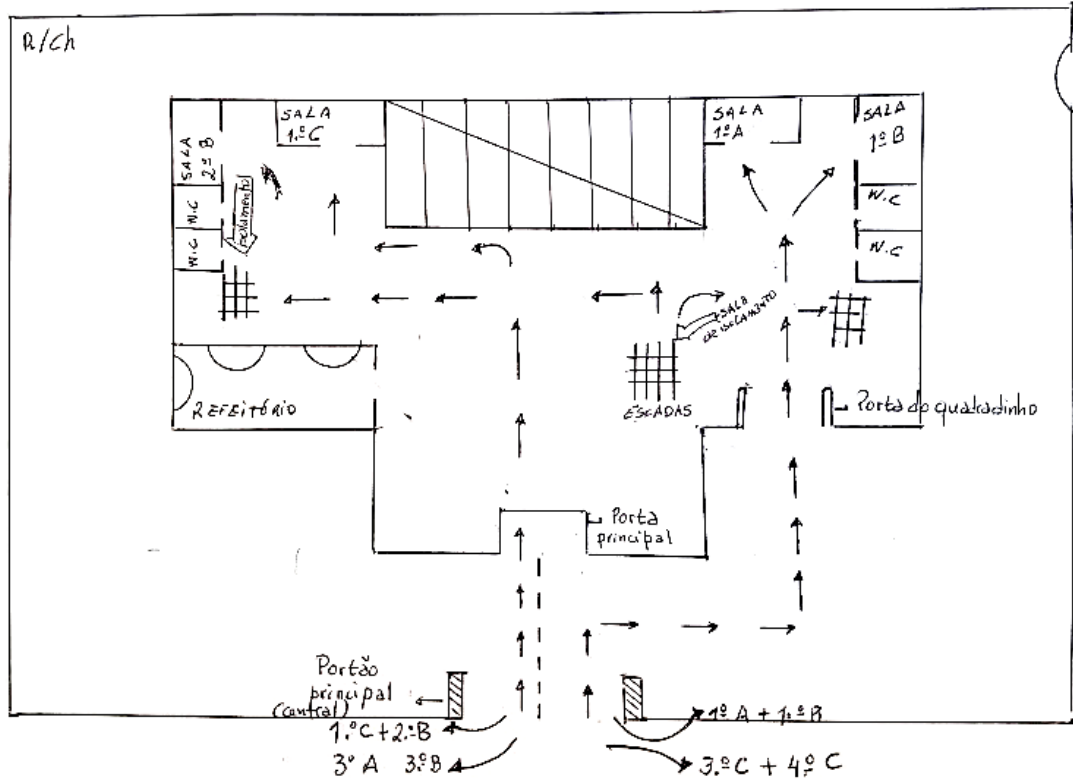
Os grupos/turma do 3.ºC e 4.ºC, entrarão pelo portão principal, lado direito, seguindo o circuito para a porta do quadrado; os grupos /turma do 3.ºA e 3.ºB, entrarão pelo portão principal, lado esquerdo, seguindo o circuito para a porta de entrada principal; o grupo/turma do 4.ºA entrará pelo portão lateral, lado direito e o grupo/turma do 4.ºB entrará pelo portão lateral, lado esquerdo, entre às 9h e as 9:10.

O grupo do ATL entrará pelo portão lateral, em horário desconhecido, entre as 7:30 e as 8:30. Segue o circuito em direção às salas da cave.

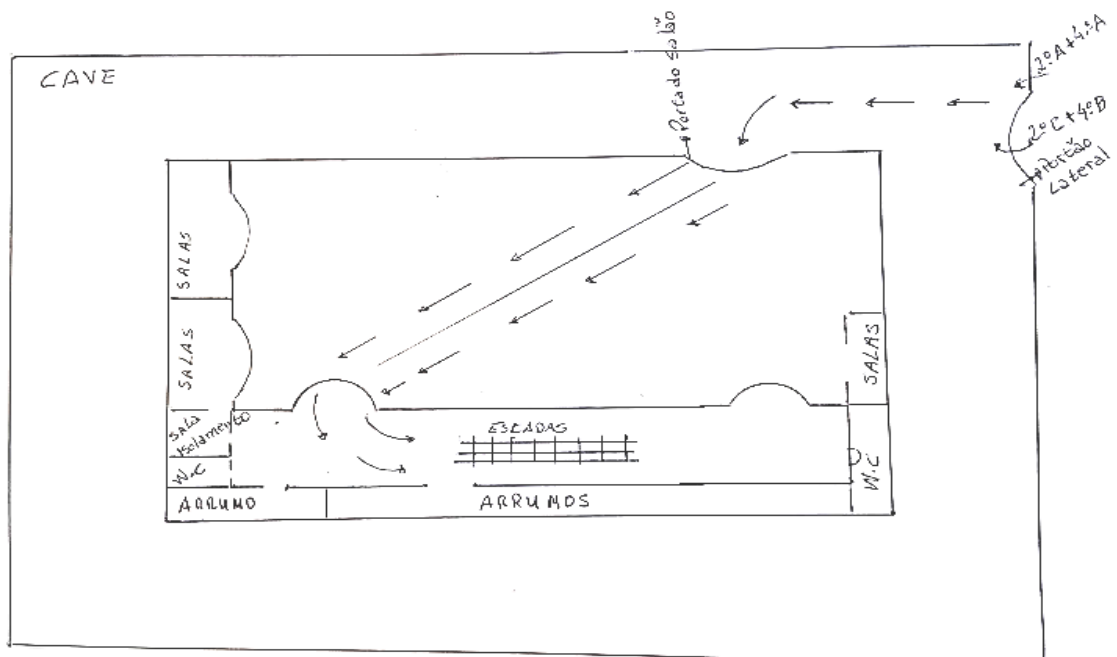
À entrada do salão, os alunos procederão à desinfeção das mãos e do calçado. Ao toque da entrada, estes alunos serão encaminhados para a sua sala de aula através dos percursos sinalizados para as suas turmas.

## Locais de entrada/saída da EB Abadias

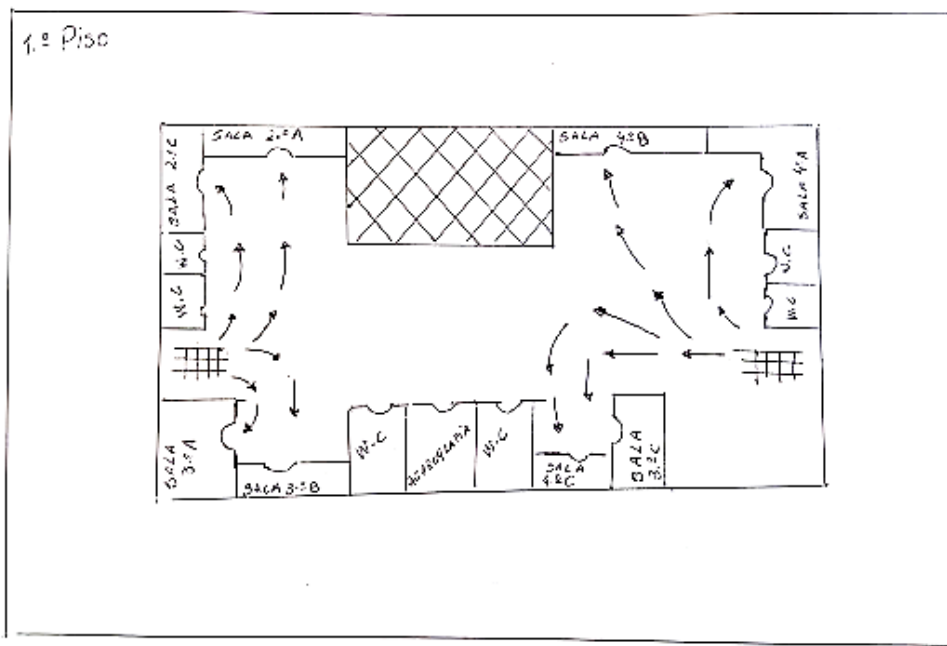
- R/CHÃO



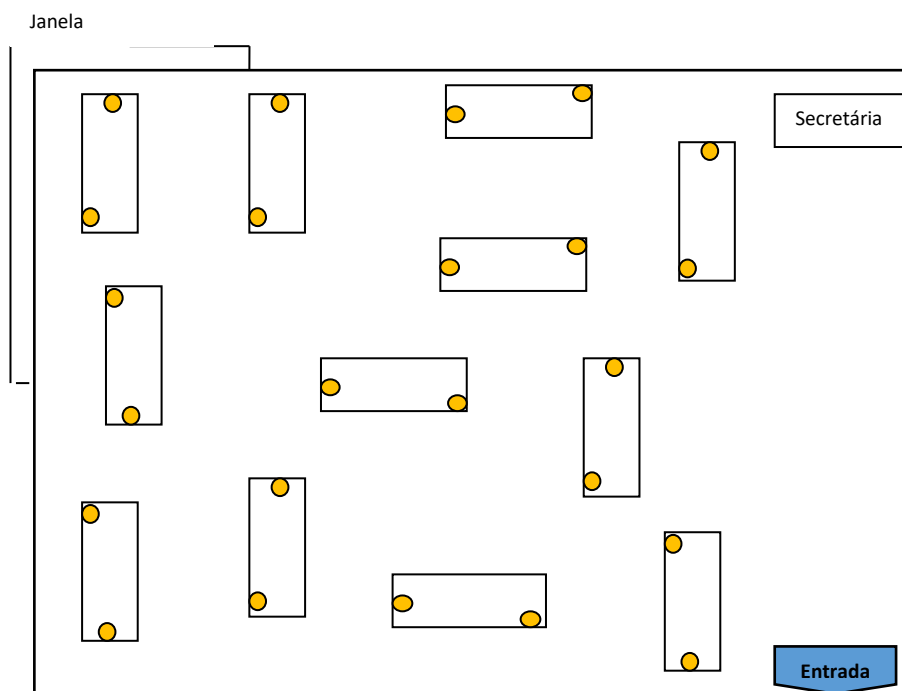
- CAVE



- 1.º PISO



Exemplo de uma das possibilidades da distribuição das turmas por sala na EB



Os alunos ocupam o seu lugar na sala de aula (previamente higienizada e identificado com o seu nome) e só o poderão abandonar com autorização do professor. Estes têm de ter o material necessário porque é expressamente proibido usar qualquer objeto dos colegas.

Nas idas à casa de banho, os alunos devem cumprir todas as regras de segurança a que estão obrigados.

Como cada sala tem apenas uma única porta, esta funcionará como único local de entrada/saída nas salas, ao início do dia e no final das aulas, saídas para os intervalos, WC, refeitório e outras atividades.

A disposição e distribuição dos alunos nas salas de aula poderá sofrer alterações sempre que se considere pedagogicamente necessário, tendo em conta a segurança e bem-estar dos nossos alunos de acordo, com as diretrizes emanadas pela DGS.

### **Percursos para intervalos, Biblioteca e Salas de Apoio Ed. Especial, Apoio Educativo... Escola Básica das Abadias**

A Biblioteca (a cumprir as regras estabelecidas no Plano de Contingência das BE), as salas de Apoio e os gabinetes serão ocupadas com número reduzido de alunos cumprindo todas as regras de higiene e segurança exigidas para as salas de aula.

No decorrer dos intervalos, porque são desfasados, os alunos podem desfrutar do espaço livre, sinalizado para a sua turma. Os lanches serão feitos na sala de aula e só depois poderão sair para o intervalo. As idas às casas de banho serão feitas de forma ordenada, sendo os alunos orientados pelos professores ou assistentes operacionais, fazendo a devida higienização. Os intervalos serão vigiados por assistentes operacionais, monitoras de ATL e professores, assegurando que os alunos cumprem as normas de segurança e proteção necessárias. Aquando da volta às salas de aulas, será feita a devida higienização nas entradas e controlada as idas às casas de banho.

## ALMOÇO

### Saída das salas para o refeitório e disposição das salas de refeição

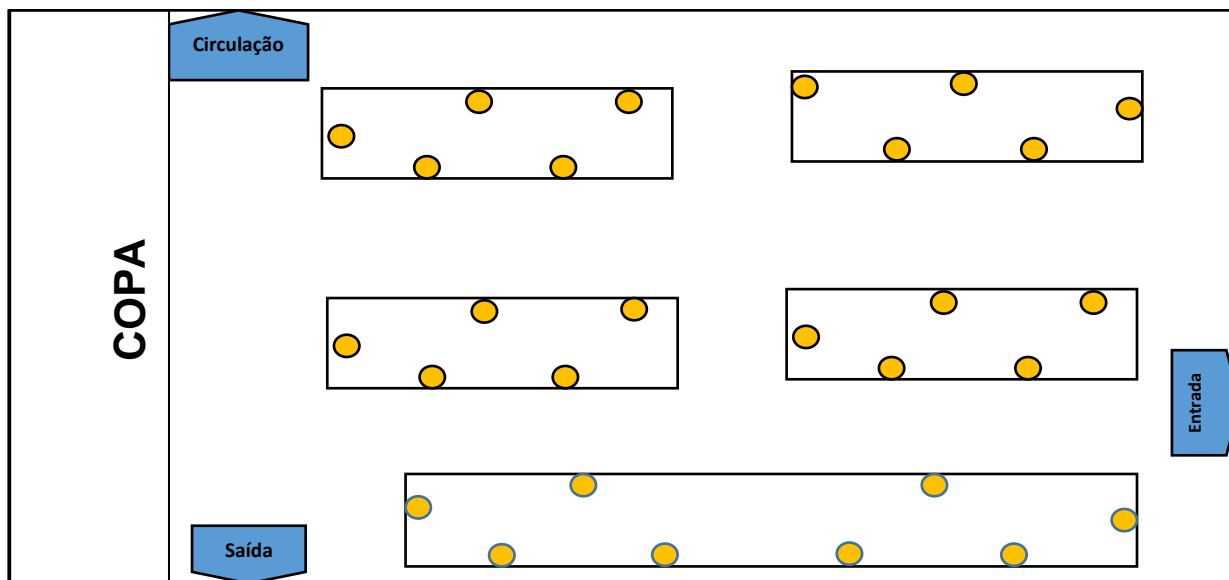
Ficando o refeitório no piso da entrada principal do edifício, o percurso dos alunos da sala de aula para o refeitório é o circuito usado pelas turmas para as entradas e saídas. É feita a higienização no local e é mantido o distanciamento possível. A colocação dos alunos no refeitório far-se-á de acordo com as plantas elaboradas, respeitando quatro turnos:

- Primeiro turno: os três grupos/turma do 1.º ano: 11:45h – 12:20h
- Segundo turno: os grupos/turma do 2.º ano: 12:20h – 13h
- Terceiro turno: os grupos/turma do 3.º ano: 13h – 13:30h
- Quarto turno: os grupos/turma do 4.º ano: 13:30h – 14h

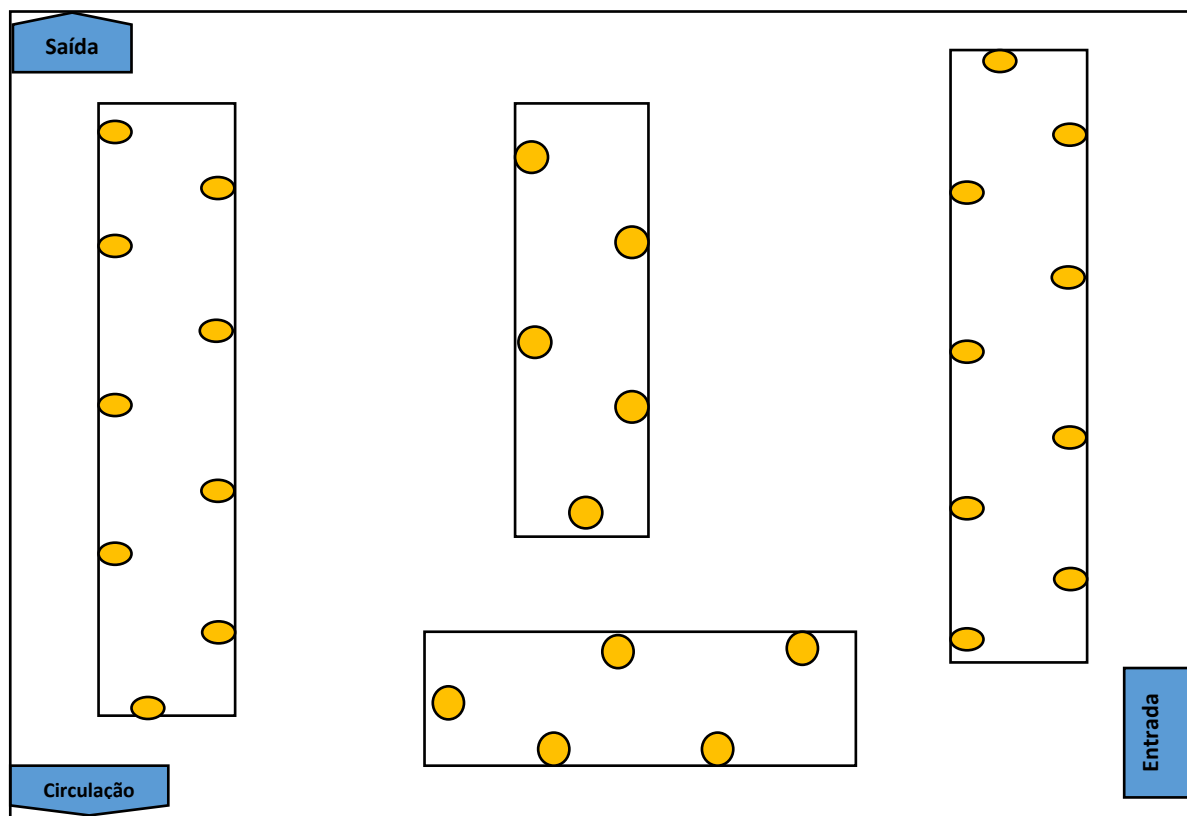
Os alunos que vão almoçar a casa farão o mesmo percurso dos colegas, em direção à porta principal.

Se for necessário aumentar o espaço físico para as refeições (2 salas), abrir-se-á uma terceira, a sala grande do ATL, o que aumentará a quantidade/distanciamento de alunos em cada turno.

### REFEITÓRIO/SALA1



## REFEITÓRIO/SALA2



### Intervalos

A saída para o recreio será feita pelo circuito entrada/saída de cada turma.

O edifício escolar é rodeado por espaço de recreio, onde os alunos irão brincar em espaços sinalizados para cada turma. Os alunos brincarão assim por grupo/turma. Estes espaços serão vigiados por assistentes operacionais, professores e monitoras de ATL. A reentrada no edifício far-se-á pelo mesmo circuito, onde nas entradas, farão a desinfecção das mãos e do calçado, dirigindo-se de seguida para as salas de aula.

### 2.7. Orientações para os alunos e encarregados de educação

Atendendo a toda a envolvimento resultante da pandemia, o regresso às atividades letivas far-se-á em condições diferentes das habituais, pelo que importa definir alguns procedimentos importantes de acordo com as orientações da DGS e do ME.

Assim, importa sensibilizar pais/encarregados de educação, alunos e crianças para algumas mudanças que vão encontrar no regresso.

### **Orientações para Pais/ Encarregados de Educação dos alunos que frequentarão a EB**

#### **Informa-se que:**

. Todos os professores, técnicos e assistentes operacionais usarão equipamento de proteção, nomeadamente máscaras;

. Os pais não podem entrar no recinto escolar, pelo que as crianças serão deixadas com às assistentes, nos locais definidos. Os alunos da escola seguirão as orientações dadas para as entradas e saídas do recinto escolar.

. A comunicação com os encarregados de educação deverá ser feita via digital ou por telefone, sempre que possível. No caso de a presença física do encarregado de educação ser imprescindível, esta reunião deverá ser feita de modo individual ou em pequenos grupos;

. Os alunos/crianças devem trazer, para a escola, diariamente, roupa lavada;

. Os kispos, casacos e outros agasalhos devem ser trocados diariamente e desinfetados, em casa, antes de voltarem a ser utilizados;

. Os alunos não podem partilhar lanches. Os lanches devem vir de casa devidamente acondicionados, seguindo as orientações dadas pelo Docente Titular;

. Os alunos não podem trazer brinquedos para a escola ou qualquer outro tipo de objetos;

. Os alunos devem ter o seu próprio material de escrita, pintura, recorte, etc, de modo a não haver trocas e/ou empréstimos. No caso de algum aluno/criança necessitar de utilizar material da sala de aula, este material deverá ser desinfetado antes e depois do uso;



. Os encarregados de educação devem proceder frequentemente à limpeza e desinfeção do material escolar: mochila, estojos, lápis...

. Se o aluno/criança apresentar febre ou qualquer outro sintoma relacionado com COVID-19, deve ficar em casa e o encarregado de educação deverá informar a escola por via telefone.

. **Em caso de febre ou outros sintomas durante o dia, serão respeitados os procedimentos definidos no plano de emergência COVID19.**

. **Os pais e Encarregados de Educação devem permanecer contactáveis.**

### **Contactos úteis**

**Linha de SNS24 - 808242424**

**Telefone da Escola EB 2,3 João de Barros – 233401620**

**Telefone EB Abadias - 233 411 130**

#### **Meios de comunicação da informação:**

. **e-mail da secretaria-** secretaria@aezuff.org

. **endereço do site da escola** – eb1abadias@aezuf.org

. **e-mail institucional de cada elemento da comunidade escola**